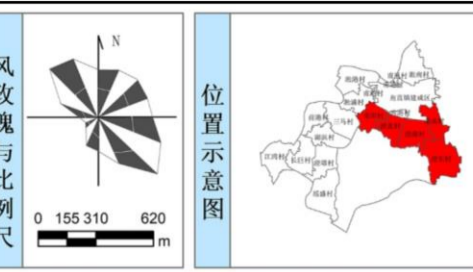
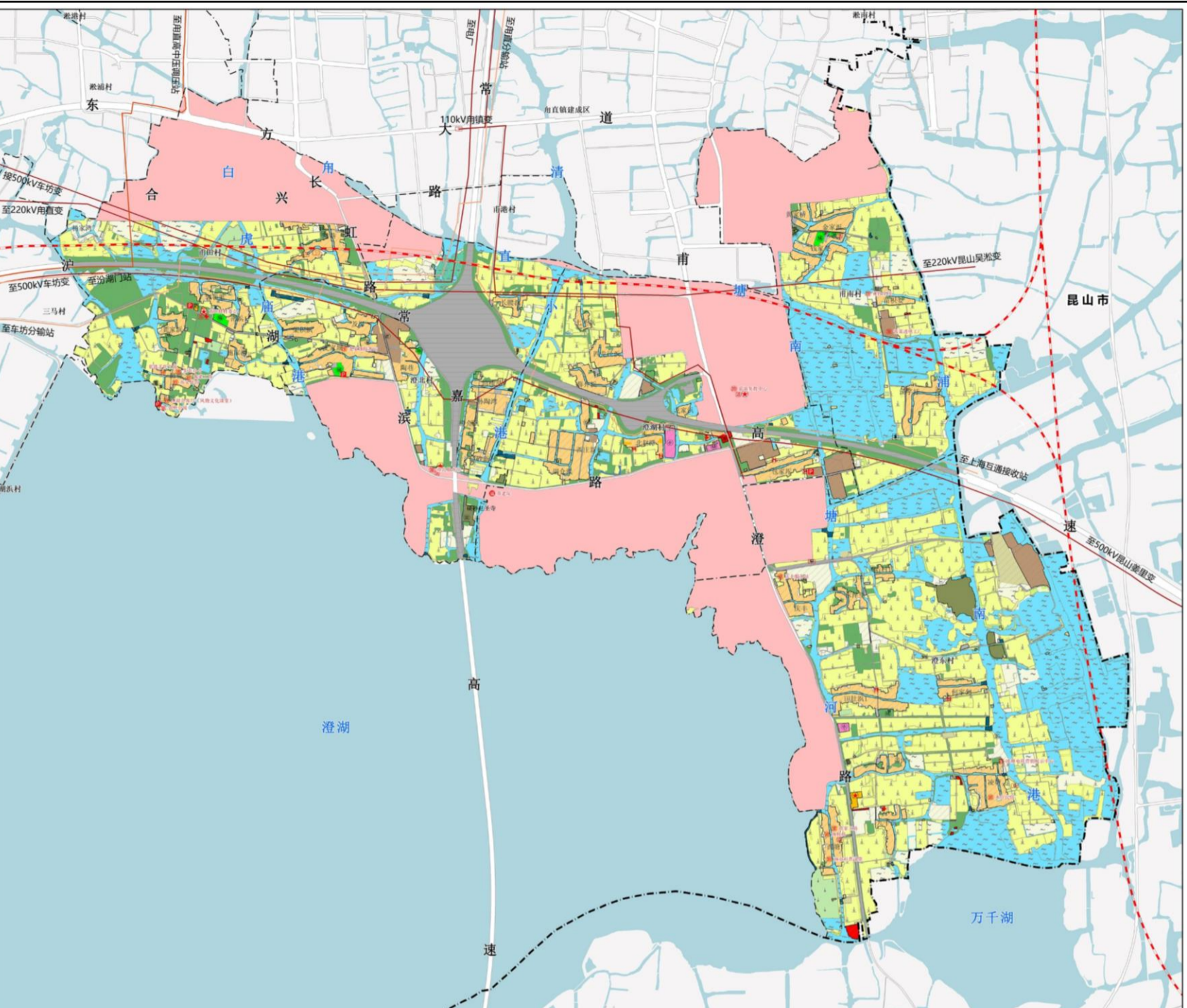


土地利用规划图



现状地类	规划地类
耕地	耕地
园地	园地
林地	林地
水域	水域
建设用地	建设用地
其他	其他

土地用途结构调整表					
用途	现状		规划		增减
	面积	占比	面积	占比	
耕地	120.27	35.40	120.27	35.40	0.00
园地	12.29	3.80	12.29	3.80	-0.13
林地	184.13	5.73	176.86	5.36	-7.26
水域	8.78	2.70	8.78	2.70	-0.03
建设用地	20.29	6.37	27.11	8.30	6.82
其他	20.29	6.37	20.54	6.37	0.25

苏州市吴中区甪直镇人民政府 2024年08月

村庄分类

□ 城镇开发边界外规划保留37个村庄，其中：

- 集聚提升类村庄27个
- 特色保护类村庄4个
- 其他一般村6个

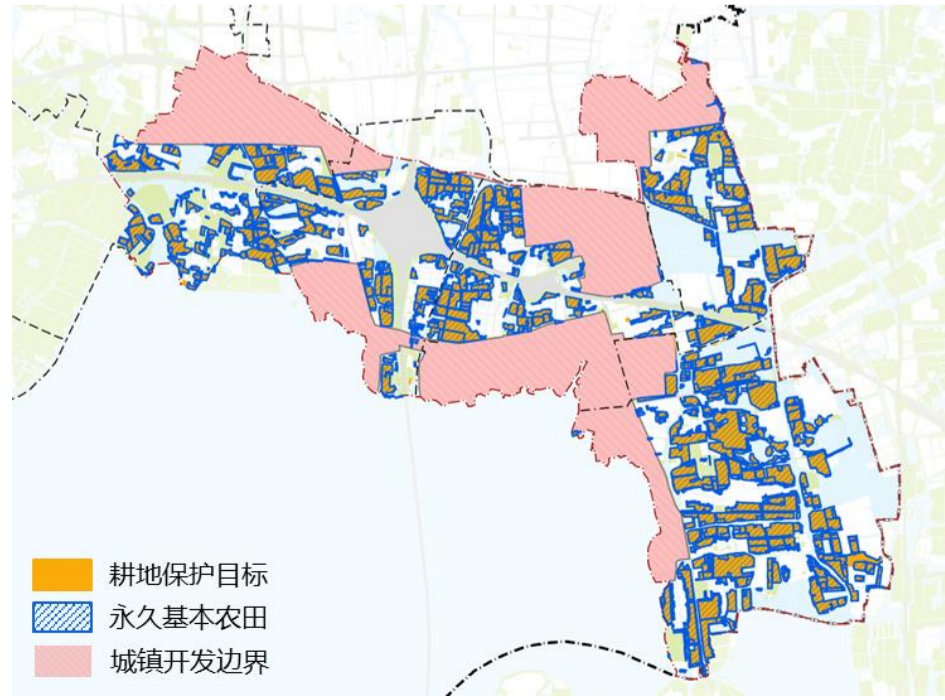
村庄类型	数量	村庄名称
集聚提升类	27	陆巷、南浜、龚家浜、施家浜、席墟、马王浜、柴积浜、支家堰、陶巷、湾楼里、孙陶湾、唐介浜、磙砂新村、四戈泾浜、西庄新村、北赵潭、周介浜、包家库、庆丰、东洋里、后村、何家甸、凌塘、汤字圩、苗积湊、钱家湊、金家浜
特色保护类	4	田肚浜、盖河、西塘、九干浜
其他一般村	6	郭巷里、及岸、长腰浜、七圣浜、薛介浜、戈家浜
合计	37	

耕地与永久基本农田保护

□ 落实上级下达的耕地和永久基本农田保护任务及布局，将吴中区三线划定成果落实到图斑。

□ 城镇开发边界外划定耕地保护目标549.64公顷、永久基本农田537.95公顷。

➢ 落实最严格的耕地和永久基本农田保护制度，坚守耕地红线，任何单位和个人不得随意占用永久基本农田。严格控制新增建设占用耕地，继续贯彻耕地“占补平衡”“进出平衡”制度，实现耕地总量动态平衡。通过城乡建设用地增减挂钩、“退二还一”等行动，对农村建设用地实行合理退出，增补农村耕地数量，优化耕地布局。



产业发展

文脉延续，深入实践叶圣陶教育理念；三产联动，农文旅协同融合发展

□ 打造集高效生态农业、课外田园教育、休闲康养旅游为一体的复合产业链；

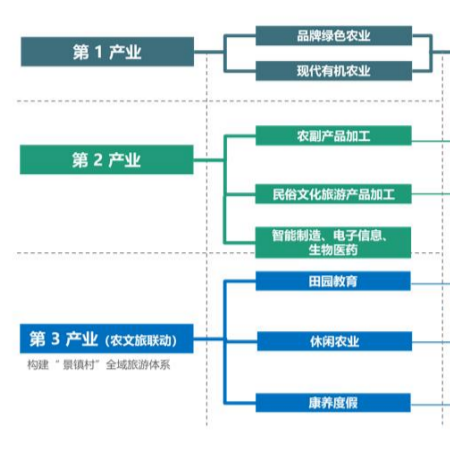
- 一产发展策略：形成以优质稻麦为主、特色水产养殖为辅的现代农业体系；打造规模化、智能化、品牌化的农业示范基地和水稻种植基地。
- 二产发展策略：工业区提档升级、腾笼换鸟，远期腾退零星村庄工业。
- 三产发展策略：用澄湖水乡生态特色资源为产业发展赋能，深挖农耕文化、书香文化，推进农文旅融合发展，打造多元融合旅游服务体系。

典型层级产业发展带

工业发展带：北部城镇开发边界内的两个工业组团

农业发展带：中部大片集中的农业种植组团

乡村文旅发展带：南部临近澄湖，生态资源丰富，村庄集聚的部分



农房建设

□ 建设要求

- 农房建设严格落实“一户一宅、拆旧建新”的要求。
- 农房建筑层数不超过3层。



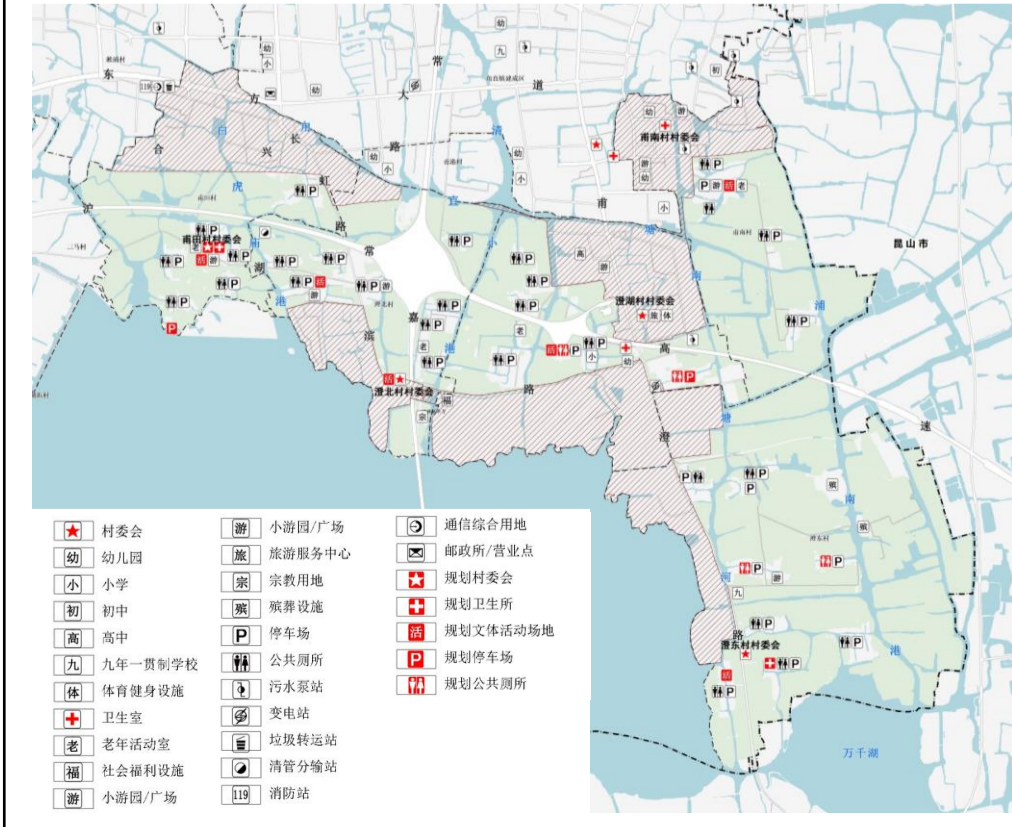
村庄风貌



设施提升

□ 考虑规划范围靠近镇区，交通便利，部分商服设施、教育配套设施可在镇区统筹解决。

□ 部分远离镇区的村庄，就近新建部分设施来满足村民需求。



近期建设

